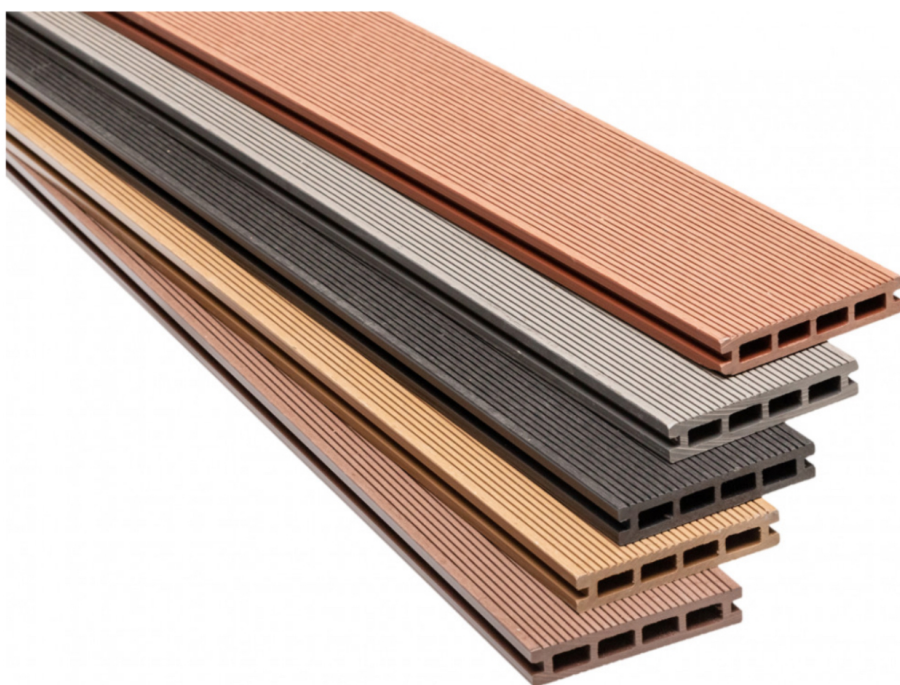


**COVERNIT**

Montážní návod

# TERASOVÉ PRKNO WPC TECHNODECK



**COVERNIT ČR a SK s.r.o.**

K Vechtru 1000, 252 18 Ptice



713 866 312

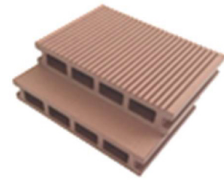


INFO@COVERNIT.cz



www.COVERNIT.cz

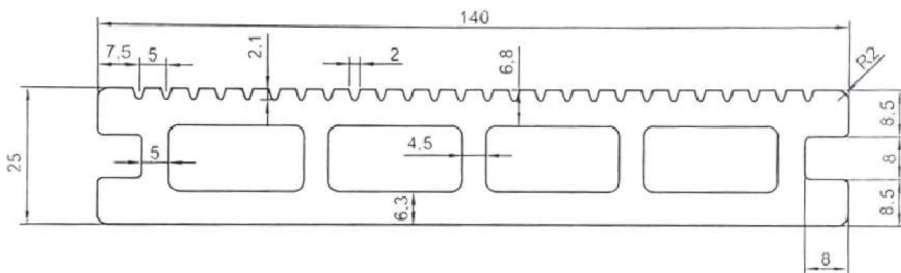
## WPC terasová prkna Technodeck



Před zahájením instalace si přečtete tento montážní návod, zejména věnujte pozornost dodržování mezer. Nesprávný způsob instalace může zkrátit životnost výrobku nebo vést k jeho poškození.

Desky, náhradní díly a další prvky uvedené níže jsou zmíněny pouze pro ilustraci.

Zamyšlené použití: vodorovné plochy, zejména venkovní použití – terasy, okolí bazénů, chodníky atd.



### Pokyny před instalací

WPC prkna jsou **jednostranně** pochozí (z drážkované strany). Nesmí se pokládat přímo na mokrou nebo zamrzlou zem. Ideální je pokládání na zhutněnou vrstvu šterku, na starou terasu, betonovou desku nebo na bodové základy – například terče. Doporučujeme položit na podloží dělicí vrstvu folie proti prorůstání kořenů.

WPC prkna Technodeck jsou určena především pro venkovní použití. Působení slunečního UV záření a deště usnadňuje jejich údržbu, proto jejich užití v interiéru konzultujte s prodejcem.

Výrobky z WPC nelze použít jako materiál pro nosnou konstrukci, např. sloupy, nosníky, opěrné sloupky, pro balkóny, vyvýšené terasy, poklopy nebo jiné nosné prvky. Pro tyto případy je nutné zhotovit pod terasu z WPC nosnou konstrukci z jiného materiálu. Zábradlí, pergoly, zastřešení bazénů a podobné prvky nelze kotvit pouze do terasových prvek nebo podkladních hranolů.

WPC materiál musí mít před zpracováním vhodnou teplotu (cca 20°C). WPC prkna nesmí být montována v příliš chladném nebo horkém počasí.

WPC materiál mění pod vlivem střídání teplotních podmínek své rozměry. Při vlhkosti a pod vlivem slunečního záření se tyto krycí prvky rozpínají, za chladu se opět smršťují.

### Skladování a přeprava

WPC prkna skladujte přikrytá neprůsvitným materiálem, na rovném, suchém a větraném povrchu. Krátkodobě (cca týden) je možné prkna skladovat i nezakrytá, ovšem tak, aby strana, která není zamýšlena jako pochozí, byla směrem ke slunci.

Manipulace s prkny vyžaduje zvýšenou opatrnost, protože prkna jsou těžší než většina podobných terasových prken ze dřeva.

### Nástroje a vrtání

Při práci s materiálem WPC můžete využívat stejné nástroje jako při práci s tvrdým dřevem. Na montáž terasy z WPC budete potřebovat ruční kotoučovou (pokosovou) pilu (doporučujeme kotouč se zuby z tvrdokovu), vrtačku s vrtáky, aku šroubovák s bity, svinovací metr, vodováhu, tužku, gumovou paličku, úhelník, ochranné brýle.

Při řezání není nutné brát ohled na směr vláken nebo suky jako u dřeva.

Pro instalaci doporučujeme používat vždy originální příslušenství. Na 1 m<sup>2</sup> potřebujete cca 21 kusů běžných nerezových šroubů (montážních sad).

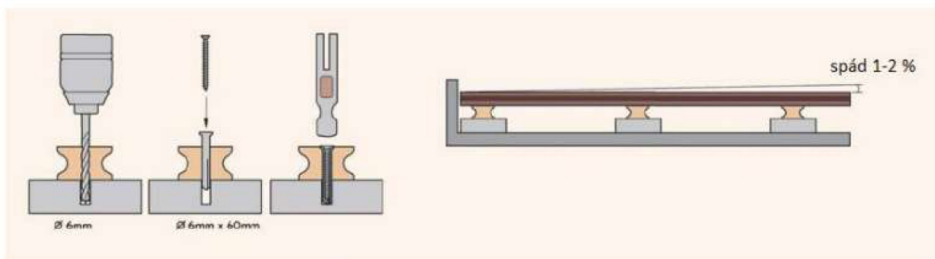
K vrtání otvorů pro přišroubování podkladních hranolů a prken je nutná elektrická vrtačka. S ohledem na křehkost WPC materiálu je **nutné předvrtat otvor** a teprve poté upevnit šroub.

Nešroubujte šrouby přímo do WPC prkna bez předvrtání, může dojít k jeho poškození. Kromě toho je při vrtání větších nebo hlubokých otvorů nutné pravidelně vrták vytáhnout, aby se úlomky dřevoplastu dostaly ven. Nikdy nevrtejte otvor najednou.

### Instalace

Vyvrtejte do betonového podkladu otvory a zasuňte do nich hmoždinky tak, aby nepřesahovaly ven. K upevnění podkladních hranolů použijte nerezové šrouby. Věnujte pozornost hlavě šroubu, musí být zapuštěná a zarovnaná s povrchem podkladního hranolu, žádné vypoukliny.

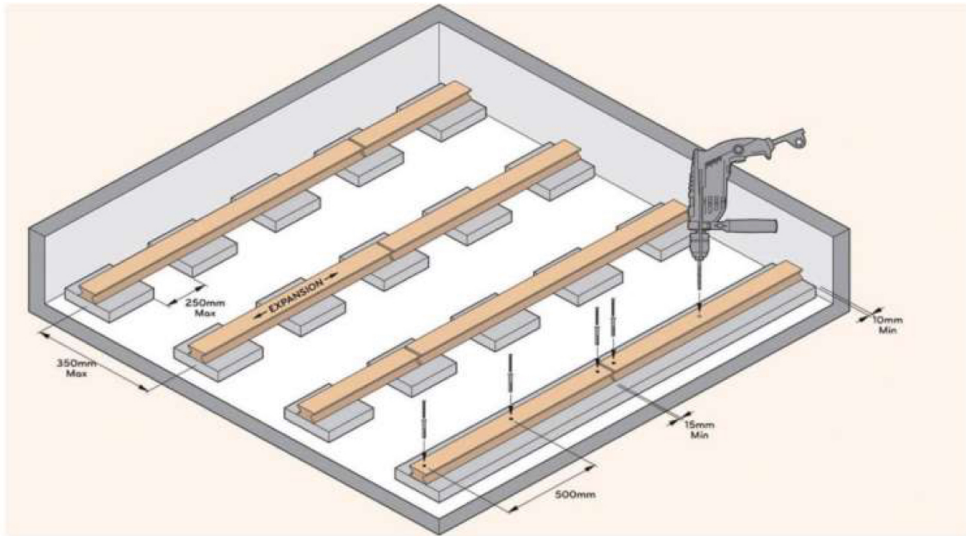
S ohledem na odtok vody, čištění, mírné roztahování a smršťování WPC desek je nutné ponechat prostor mezi dvěma deskami cca 6 mm. Pokud chcete předejít tvorbě kaluží na povrchu, musí být konstrukce mírně nakloněná (1–2 %).



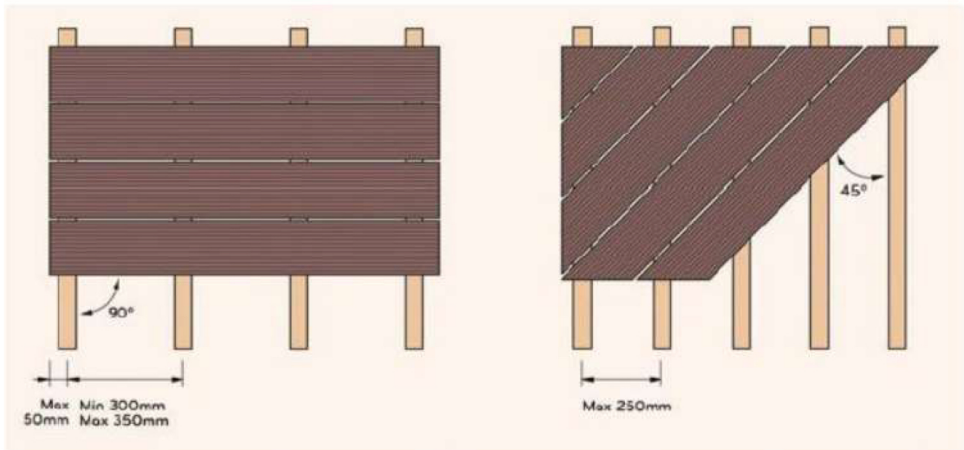
Obr. 1 – detail ukotvení podkladního hranolu (zleva), doporučený sklon terasy (zprava)

Během instalace je nutné zanechat potřebné meziprostory podle délky a šířky terasy. Mezi boční stranou podkladního hranolu od fasády domu je nutné ponechat dilatační mezeru min. 10 mm. K upevnění podkladních hranolů použijte nerezové šrouby.

Obecně platí, že při upevňování podlahových krytin z WPC nesmí být rozteč podkladních hranolů větší než 35 cm. Přesah WPC desky přes poslední podkladní hranol nesmí být větší než 50 mm.



Obr. 2 – kotvení podkladního hranolu

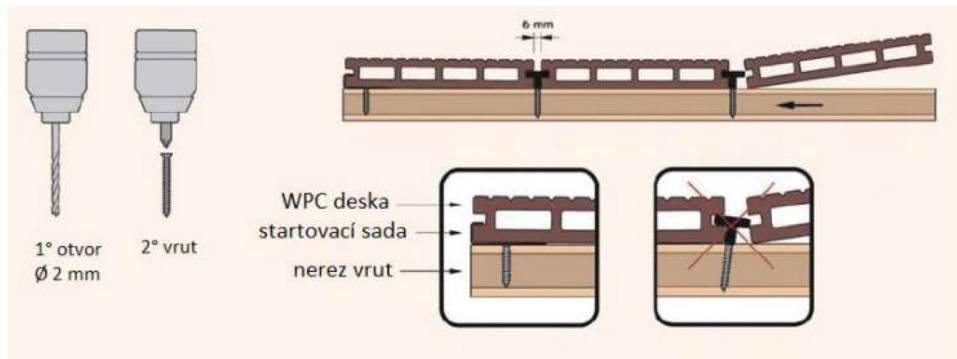


Obr. 3 – osové vzdálenosti podkladního hranolu před pokládkou WPC desek

Doporučené rozteče podkladních hranolů pro podlahové krytiny z WPC:

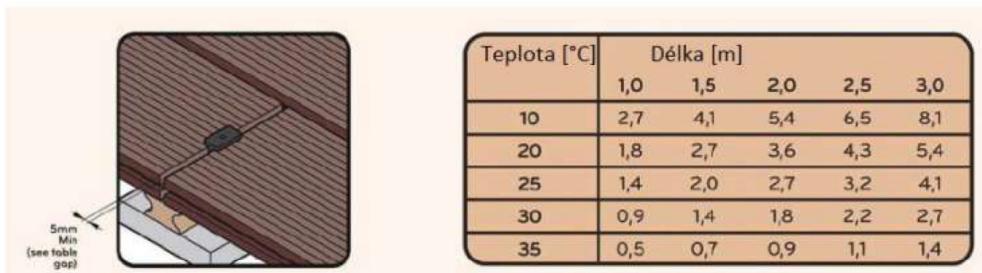
- 35 cm u domácího použití
- 25 cm u komerčního použití

Pro instalaci prken slouží originální příslušenství, které doporučujeme dokoupit. Umožňuje správnou, snazší instalaci. Montážní sada vymezí mezeru mezi dvěma prkny. Nestlačujte ji, abyste mezeru nezmenšili. V případě uchycení prvního prkna použijte startovací sadu. Pro instalaci doporučujeme používat vždy originální příslušenství. Na 1 m<sup>2</sup> potřebujete cca 21 kusů běžných nerezových šroubů (montážních sad).



Obr. 4 – kotvení WPC desek

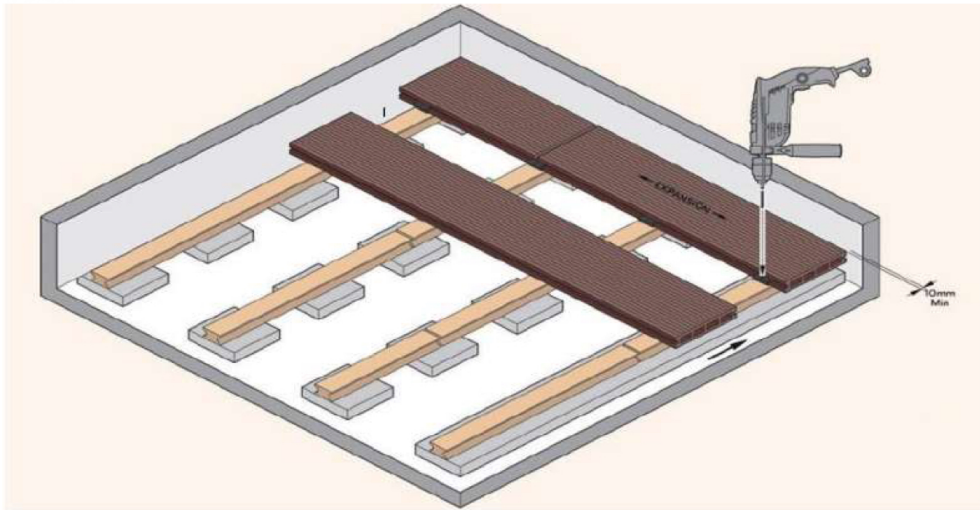
Při napojování WPC prken po délce dodržujte dilatační mezeru viz obrázky níže. Tabulka ukazuje doporučené dilatační mezery v závislosti na délce WPC prkna a okolní teplotě.



Obr.5 – dilatační mezera při napojování WPC desek



Po přichycení prvního prkna postupně přidávejte prkna a zasunujte do drážek přichytky. V místě spojení podkladního hranolu s přichytkou nejdříve předvrtejte díry pro šrouby. Průměr nesmí být větší než  $\frac{3}{4}$  průměru šroubu. Poté nastavte přichytku na předvrtaný otvor a zašroubujte nerez vrutem.

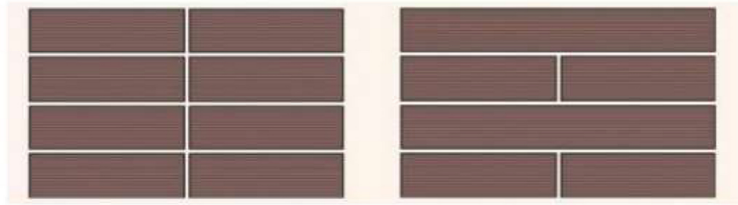


Obr. 6 – pokládka WPC desek

Při pokládání WPC prken zanechte dilatační mezeru od konce fasády min. 20 mm viz obr. 7.



Obr. 7 – pokládka WPC desek s dodržением dilatačních mezer



Obr. 8 – pokládka WPC desek

K zakrytí bočních stran použijte ukončovací lišty, který ukotvíte nerez vrutem do prkna.

**Upozorňujeme, že neneseme odpovědnost za problémy způsobené instalací, která se neřídila těmito pokyny, a za problémy způsobené chybnou instalací.**

#### Čištění a údržba

K odstranění nečistot použijte teplou vodu, mýdlo a kartáč s tuhými štětinami.

Skvrny od křídý: Všechny barevné křídý kromě bílé jsou trvalé. Vydrhnutí dané plochy horkou mýdlovou vodou s bělidlem může část křídý uvolnit.

Znečištění olejem a oleiny přenesené dotykem: použijte čisticí prostředek s obsahem odmašťovačla. K odstranění různých částic a předmětů v profilových drážkách použijte vhodný nástroj, abyste zajistili bezproblémový odtok vody.